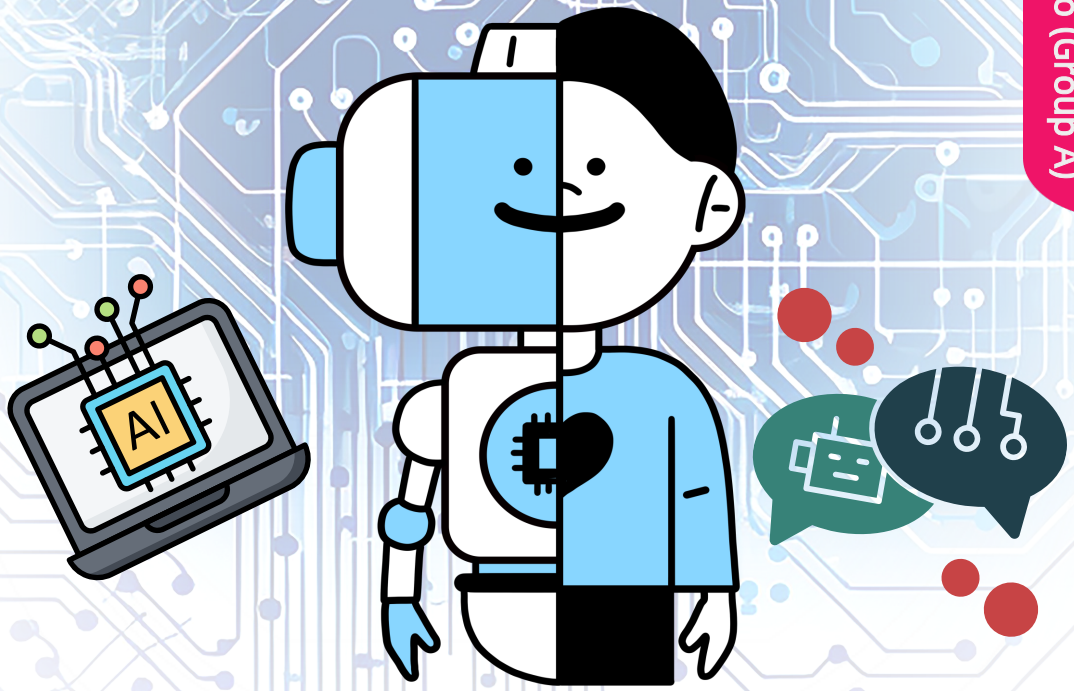


2024 Global ESD Youth Project Neuru Season 4 Activity Portfolio

국제 ESD 청소년 프로젝트 느루 시즌 4
초등부 활동 포트폴리오

2024 Global ESD Youth
Project Neuru Season 4
Activity Portfolio (Group A)



Group A
(Elementary school students / 초등부)

dobong
같이 변화, 행복한 도봉

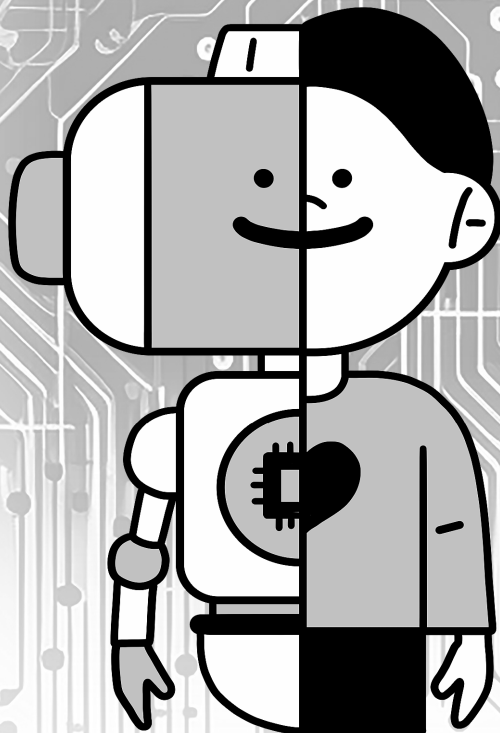


RCE DoBONG
도봉지구개발연구원

REGIONAL CENTRE OF EXCELLENCE
ON EDUCATION FOR
SUSTAINABLE DEVELOPMENT
ACKNOWLEDGED BY
UNITED NATIONS
UNIVERSITY

2024 Global ESD Youth Project Neuru Season 4 Activity Portfolio

국제 ESD 청소년 프로젝트 느루 시즌 4
초등부 활동 포트폴리오



Group A
(Elementary school students / 초등부)

2024 Global ESD Youth Project Neuru Season 4 Activity Portfolio

국제 ESD 청소년 프로젝트 느루 시즌 4
초등부 활동 포트폴리오

발행일 Issue date	2024. 7월 July 2024
발행기관 Issued by	도봉구청 기획예산과 Planning & Budget Department, Dobong-gu Office
발행인 Publisher	오연석 도봉구청장 Oh Eonseok Mayor of Dobong-gu
연구지원 Support for research	고금숙 도봉구청 기획예산과장 Go Geumsook Manager, Planning & Budget Department 이수경 도봉구청 기획예산과 창의혁신팀장 Lee Sukyoung Team manager, Creative Innovation Team, Planning & Budget Department
연구책임자 Research director	배현순 도봉구청 기획예산과 주무관 / RCE 도봉구 디렉터 Dr. Bae Hyunsoon Official, Director for RCE Dobong-gu
청년 YPM Youth professional manager	김서영, 김도희, 이서연 Kim Seoyoung, Kim Dohee, Lee Seoyeon
연구협업자 Co-researchers	
RCE 도봉구(한국) RCE Dobong-gu (Republic of Korea)	조가영 신목고등학교 교사 Cho Gayoung Teacher, Shinmok high school
RCE 항저우(중국) RCE Hangzhou (China)	하오 신 Zhejiang 대학교 교수 / RCE 항저우 부디렉터 Prof. Hao Xin Zhejiang University / Vice director of RCE Hangzhou 진지 치엔 ESD 청소년 코디네이터 Xinzhi Qian ESD Youth coordinator 이안 이리나 쉹 프로젝트 어시스턴트 Yian Irina Cheng Project assistant
RCE 스리나가르(인도) RCE Srinagar (India)	아부다쉬 쿠머 강워 박사 / RCE 스리나가르 포컬 포인트 Dr. Abdhesh Kumar Gangwar Focla point of RCE Srinagar
디자인-인쇄 Design & Print	에이프린트 A print
연락처 Inquiries	Creative Innovation Team, Planning & Budget Department, Dobong-gu Office ☎ +82-2-2091-2643 ✉ bhs0110@dobong.go.kr

참여 학생들(연구참여자)

Participating students (Research participants)

Republic of Korea

Chaewon Lee	Dongbuk elementary school
Yeonjae Hwang	Dongbuk elementary school
Eunho Jeong	Seoul Jawoon elementary school
Hyunsoo Kim	Seoul Eulji elementary school
Soyul Bae	Seoul Hancheon elementary school
Minho Jang	Seoul Wonkwang elementary school
Taeyun Noh	Seoul Changdo elementary school
Jiwoo Jung	Seoul Changil elementary school
Insung Choi	Seoul Sinhak elementary school

China (RCE Hangzhou)

Zhiyuan Xia	Hangzhou Yucui Jinghang elementary school
Yi Li	Baochu Tower elementary school
Yichen Sun	Hangzhou Yuhai Foreign Language School
Ruicheng Huang	Jiangbin elementary school
Ning Tong	Hangzhou Daomaoxiang elementary school
Hanyi Zhang	Hangzhou Jinshahu elementary school

India (RCE Srinagar)

Mansirat Kaur	Ben-Hur Gurukul Public School
Aanya Singh	Ben-Hur Gurukul Public School
Mahera Rizwan	Ben-Hur Gurukul Public School
Anmol Maurya	SSJD Inter College

프로젝트 느루 시즌 4 컨셉노트

기술은 끊임없이 움직이는 생명체와 같습니다. 사람이 걸음마부터 시작하듯이, 기술도 열악한 모습으로 등장하여 혁신을 통해 높은 수준으로 성장하기도 하고 다른 기술과의 경쟁에서 밀려 도태되기도 합니다. 먼 미래의 이야기라고 생각했던 4차 산업혁명의 핵심인 '빅 데이터 분석, 인공지능, 로봇공학, 사물인터넷, 무인 운송 수단, 3차원 인쇄, 나노 기술'이 우리 눈앞에 펼쳐지고 있습니다. 그 중에서 '인공지능(AI)'은 나의 생활 패턴을 이해하고 스스로 알아서 동작하는 수준에서 생태계 전체의 생활 및 환경으로부터 최적의 해법을 제시하는 수준까지 이르면서 맞춤형 시대의 지능화 세계를 앞당기는데 일조할 것입니다. 이를 위해 '프로젝트 느루 시즌 4'의 올해 주제를 '**인공지능(AI)와 함께 성장하는 우리**'로 선정하였습니다. 본 프로젝트 과정 속에서 진행되는 다양한 활동은 인공지능으로 인한 미래사회의 급격한 변화에 관심을 가지는 동시에, 전 세계 학생들과 함께 인공지능을 활용하여 현재 일어나고 있는 다양한 사회문제를 창의적으로 해결할 수 있는 인공지능 역량 제고에 도움이 될 것입니다.

2024. 7. 17.

프로젝트 느루 시즌 4 운영진 일동

Project Neu Season 4 Concept Note

Technology is like a constantly moving organism. Just as humans start with baby steps, technology also emerges in rudimentary forms, growing to high levels through innovation or facing obsolescence in competition with other technologies. What was once considered a futuristic tale, the core of the Fourth Industrial Revolution - 'big data analysis, artificial intelligence, robotics, the Internet of Things, unmanned transportation, 3D printing, nanotechnology' - is unfolding before our eyes. Among them, 'artificial intelligence (AI)' is advancing towards a world of intelligent customization, understanding my lifestyle patterns and autonomously providing optimal solutions from the entire ecosystem of life and environment.

For this purpose, the theme for this year's 'Project Neu Season 4' has been selected as 'Growing Together with Artificial Intelligence (AI).' The various activities taking place within the 'Project Neu Season 4' course will not only foster an interest in the rapid changes in future society due to artificial intelligence but also contribute to enhancing AI capabilities for creatively addressing various societal issues occurring globally with the collaboration of students worldwide.

2024. 7. 17.

Project Neu Season 4

Operation Team

Contents

- 01** 국제 ESD 청소년 프로젝트 느루 시즌 4 개요
Overview of Project Neuru Season 4

- 02** 국제 ESD 청소년 프로젝트 느루 시즌 4 설계
Design of Project Neuru Season 4

- 03** 국제 ESD 청소년 프로젝트 느루 시즌 4 운영
Operation of Project Neuru Season 4
 - 3-1 오리엔테이션
Orientation

 - 3-2 내 주변에서 만나는 인공지능(AI)
Artificial Intelligence (AI) Encounters in My Surroundings

 - 3-3 만나서 반가워, Ameca!
Hello, Ameca!

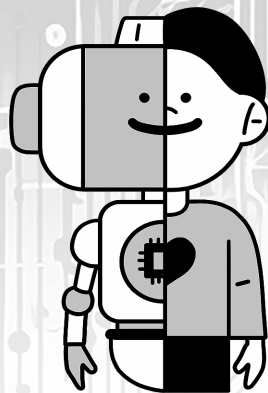
 - 3-4 인공지능(AI)과 함께 사는 우리
Living with Artificial Intelligence (AI)

 - 3-5 우리와 함께 할 인공지능(AI) 제대로 바라보기
Taking a Closer Look at Artificial Intelligence (AI) with Us

- 04** 학생 활동 모음
Collection of Students Activities

01

국제 ESD 청소년 프로젝트 느루 시즌 4 개요
Overview of Project Neuru Season 4



01

국제 ESD 청소년 프로젝트 느루 시즌 4 개요 Overview of Project Neuru Season 4

□ 추진 근거

- 「지속가능발전 기본법」 제28조(지속가능발전에 관한 교육홍보) 및 제26조(이해관계자 협력 등)
- 「서울특별시 도봉구 지속가능발전 기본 조례」 제17조(교육·홍보) 및 제19조(협력지원)
- 2024년 지속가능발전교육(ESD) 사업 추진 계획[기획예산과-1323(2024.1.25.)]

□ 추진 배경

- 미래세대인 청소년은 평생학습 기반으로 적극적으로 세계시민의식 제고와 지속가능발전교육 참여로 그들의 삶 속에서 지속가능성을 인식하고 실천 및 행동을 영위 할 수 있도록 해야 함
- 이를 위해 2020년 1월 UN대학으로부터 RCE(지속가능발전교육 거점도시)를 인증받은 RCE도봉구는 '생태소양(ecological literacy)*'과 글로벌리더십(glocal leadership)**함양을 기반으로 다양한 지속가능발전교육 실천과 행동을 위한 노력을 하고 있음

* 생태소양(ecological literacy): 생태계에 대한 이해를 바탕으로 지속 가능한 삶을 살아가는 능력

** 글로벌리더십(glocal leadership): 지구적으로 생각하고 지역적으로 행동하는 역량

- 2021년 RCE도봉구는 SDGs를 기반으로 글로벌 시대의 다양한 국제적 이슈와 연계된 대주제를 정해 '포토보이스(Photovoice) 연구방법*'을 활용하여 사회 문제에 대해 청소년이 자유롭게 논의하고 해답을 찾아가는 프로젝트 '느루**'를 추진하여, 생태소양과 글로벌리더십 함양을 위한 사회문제해결형 프로젝트 기반을 마련함

* 포토보이스 연구방법: 사진을 통해 자신의 목소리와 경험을 드러내고 지역사회의 변화를 촉진하는 현장참여형 연구방법

** 느루: '한꺼번에 몰아치지 아니하고 오래도록' 이라는 순 우리말

※ 제14회 아태 RCE 총회(쿠알라룸푸르, 말레이시아)에서 ESD 협업 프로젝트로 우수사례 발표

Basis for Promotion

- Article 28 (Education and Promotion on Sustainable Development) and Article 26 (Stakeholder Cooperation, etc.) of the "Framework Act on Sustainable Development".
- Article 17 (Education and Promotion) and Article 19 (Cooperation and Support) of the "Dobong-gu, Seoul Metropolitan Government Ordinance on Sustainable Development".
- 2024 Implementation Plan for the Education for Sustainable Development (ESD) Project [Planning and Budget Division-1323 (2024.1.25)].

Background for Promotion

- Adolescents, as the future generation, should be encouraged to enhance their global citizenship awareness and participate in education for sustainable development based on lifelong learning, so that they can recognize and practice sustainability in their lives.
- To this end, RCE Dobong-gu, which was certified as an RCE (Regional Centre of Expertise on Education for Sustainable Development) by the United Nations University in January 2020, is making various efforts to promote and act on education for sustainable development based on fostering 'ecological literacy'* and 'glocal leadership**'.

* Ecological literacy: The ability to live sustainably based on an understanding of ecosystems.

** Glocal leadership: The capacity to think globally and act locally.

- In 2021, RCE Dobong-gu established the foundation for a problem-solving project aimed at fostering ecological literacy and glocal leadership by setting a major theme based on the SDGs and linked to various international issues in the global era. The project, called 'Neuru,'* utilized the 'Photovoice' ** research method, allowing youth to freely discuss and seek solutions to social problems.

* Neuru: A pure Korean word meaning 'not rushing at once, but lasting for a long time.'

** Photovoice research method: A participatory research method that uses photographs to express one's voice and experiences, and to promote community change.

- ※ Presentation of best practices for ESD collaboration projects at the 14th Asia-Pacific RCE Regional Meeting (Kuala Lumpur, Malaysia)

□ 프로젝트 느루 특징

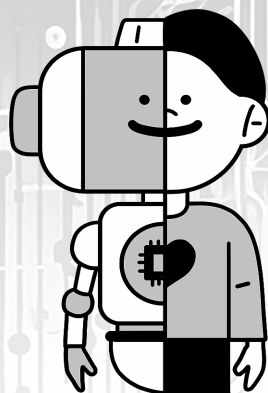
- 프로젝트 느루는 코로나19로 인해 대면활동이 어렵지만, 국내외 청소년·청년이 원활하게 ESD 활동에 참여할 수 있도록 전국 최초 Zoom 플랫폼을 기반으로 ICT(패드렛 등)를 활용하여 프로젝트 느루를 진행할 수 있도록 설계
- 프로젝트 느루를 함께하는 청소년·청년이 연구참여자로 참여함으로써, 프로젝트 느루 최종 결과물이 UN대학 제출용 연구보고서로 제출할 수 있도록 함
- 프로젝트 느루에 참여한 각 도시의 연구참여자들의 활동지는 포토보이스 연구의 기초 데이터의 역할을 하였고, 이를 기반으로 R 프로그램(통계 프로그램) 등을 활용한 텍스트마이닝, 워드 클라이드, 마인드 맵 등으로 자료를 분석하여, 연구주제와 연계해 연구참여자들의 다양한 의견을 심도있게 살펴봄

Features of Project Neuru

- Project Neuru is designed to facilitate ESD activities for domestic and international youth despite the challenges posed by COVID-19. It is the first in the country to use the Zoom platform, incorporating ICT tools such as Padlet to ensure smooth participation.
- Youth participating in Project Neuru will act as research participants, enabling the final outcomes of Project Neuru to be submitted as a research report to the UN University.
- The activity logs of research participants from each city involved in Project Neuru serve as foundational data for photovoice research. Using this data, tools like R (a statistical program) will be used for text mining, word clouds, and mind mapping to analyze the data thoroughly. This allows for an in-depth examination of the diverse opinions of research participants in connection with the research topic.



국제 ESD 청소년 프로젝트 느루 시즌 4 설계
Design of Project Neuru Season 4



02





국제 ESD 청소년 프로젝트 느루 시즌 4 설계 Design of Project Neuru Season 4

☐ 2024. 프로젝트 느루 시즌 4 설계

주제 선정

- 인공지능(AI)와 함께 성장하는 우리

지속가능발전목표(SDGs) 연계

	SDG 8 좋은 일자리와 경제성장
	SDG 9 산업, 혁신과 인프라
	SDG 11 지속가능한 도시와 공동체
	SDG 16 평화, 정의와 제도

차시별 활동지 개발

- 2024년 연구주제에 관한 차시별 소주제를 나누어 활동지 개발
 - 국내외 RCE 도시 담당자들과 당해 연구주제에 관해 의견을 나눈 후, 소주제 선정 및 활동지를 개발하여 학생들이 충분히 이해하고 프로젝트에 참여할 수 있도록 함
- ※ 활동지 설계 자문
- Abdhesh Kumar Gangwar 박사(RCE스리나가르, 인도)
Miki Tsukamoto 교수(세이난 조가쿠인 대학교, 일본)

프로젝트 느루 시즌 4 참여자 모집

- UN대학 Global network, 국내외 RCE 도시 및 ESD 활동 커뮤니티 등에 홍보
- 참가모집 결과: 총 36명(4개국, 국내 21명, 국외 15명)

프로젝트 느루 시즌 4 운영

- 운영기간: 2024. 4. 20. ~ 6. 22., 토요일
- 운영방법: 줌(Zoom)
- 운영시간: 09:00 ~ 10:00(한국시간 기준)





□ 2024. 프로젝트 느루 시즌 4 설계

Design of 2024 Project Neuru Season 4

Selection of Topic

- Growing Together with Artificial Intelligence (AI)

Linking with SDGs

	SDG 8 Decent Work and Economic growth
	SDG 9 Industry, Innovation and Infrastructure
	SDG 11 Sustainable Cities and Communities
	SDG 16 Peace, Justice and Strong Institutions

Development of Worksheets for Each Session

- Development of activity sheets divided by sub-topics related to the 2024 main Topic
- After discussing the research topic with RCE city representatives domestically and internationally, sub-topics and activity sheets are developed to ensure that students fully understand and can participate in the project.
 - ※ Consultants for worksheet design
 - Dr. Abdhesh Kumar Gangwar (RCE Srinagar, India)
 - Professor Miki Tsukamoto (Seinan Jo Gakuin University, Japan)

Recruitment of Participants for Project Neuru Season 4

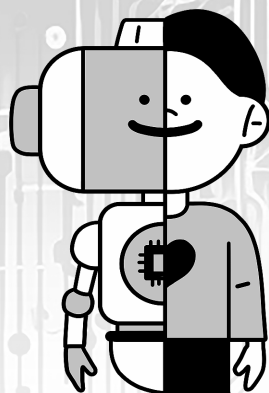
- Promotion through UN University Global Network, RCE cities, and ESD activity communities domestically and internationally.
- Recruitment results: a total of 36 participants
(21 domestic, 15 international from 4 countries)

Operation of Project Neuru Season 4

- Operation period: April 20, 2024 - June 22, 2024, on Saturdays
- Method of operation: Zoom
- Operation time: 09:00 ~ 10:00 (Korean Standard Time)



국제 ESD 청소년 프로젝트 느루 시즌 4 운영
Operation of Project Neuru Season 4



03

국제 ESD 청소년 프로젝트 느루 시즌 4 운영 Operation of Project Neu ru Season 4

□ 2024. 프로젝트 느루 시즌 4 운영표

Schedule of 2024 Project Neu ru Season 4

차시 Session	일정 Date/Time	주요 내용 Main contents
1	4월 20일(토) Saturday, April 20 09:00~10:00(KST)	<p>【오리엔테이션】 【Orientation】</p> <ul style="list-style-type: none"> ○ 환영 인사 Greetings Remarks ○ 프로젝트 느루 시즌 4 소개 Introduction of Project Neu ru Season 4 ○ 참가자들 인사 Greetings everyone ○ 짧은 강의: 포토보이스 연구와 사진찍는 방법 알기 Short lecture: Understanding Photo-voice Research and Learning How to Take Photos.
2	5월 4일(토) Saturday, May 4 09:00~10:00(KST)	<p>【소주제】 내 주변에서 만나는 인공지능(AI) 【Sub theme】 Artificial Intelligence (AI) Encounters in My Surroundings</p> <p>연구문제 1) 'AI'를 듣고 떠오르는 단어 3가지 적어보기 Question 1) Write 3 words that come to your mind when you hear the word 'Artificial Intelligence (AI)'</p> <p>연구문제 2) 내 주변에서 볼 수 있는 인공지능(AI)을 사진 찍고 설명해 보기 Question 2) Capturing and Describing Artificial Intelligence (AI) Encounters in My Surrounding.</p>
3	5월 25일(토) Saturday, May 25 09:00~10:00(KST)	<p>【소주제】 만나서 반가워, Ameca! 【Sub theme】 Hello, Ameca!</p> <p>연구문제 1) 'World's Smartest AI Robot' 비디오를 보고 느낀 점을 적어봅시다. Question 1) Write your thoughts after watching the video titled 'World's Smartest AI Robot'.</p> <p>① Ameca를 보고 처음 떠오르는 단어를 1개 적어봅시다. ① Write one word that comes to mind when looking at Ameca for the first time.</p> <p>② 당신은 AI 설계자이고, Ameca에게 2가지의 능력을 추가하고 싶습니다. 당신은 어떤 능력을 Ameca에게 주고 싶나요? 왜 그 능력을 주고 싶은지 이유를 작성해 봅시다. ② You are an AI designer, and you want to add two abilities to Ameca. What abilities do you want to give Ameca, and why do you want to give those abilities? Write down the reasons.</p>

차시 Session	일정 Date/Time	주요 내용 Main contents
4	6월 8일(토) Saturday, June 8 09:00~10:00(KST)	<p>【소주제】 인공지능(AI)와 함께 사는 우리 【Sub theme】 Living with Artificial Intelligence (AI)</p> <p>* 협동작업(Collaborative Art-works)</p> <p>인공지능 기술이 발달하면서 인공지능이 할 수 있는 일이 점점 다양해지고 있습니다. 인공지능과 함께 살아가는 도시의 모습을 협동하여 그림을 그려 봅시다.</p> <p>※ 활용 ICT 프로그램: Aggio.io 협업 그림도구</p> <p>As AI technology advances, the range of tasks it can perform continues to diversify. Let's collaboratively paint a picture of a city where people live together with AI, taking advantage of the evolving capabilities of artificial intelligence.</p> <p>※ Utilized ICT programme: Aggio.io, a collaborative drawing tool</p>
5	6월 22일(토) Saturday, June 22 09:00~10:00 (KST)	<p>【소주제】우리와 함께 할 인공지능(AI) 제대로 바라보기 【Sub theme】 Taking a Closer look at Artificial Intelligence (AI) with Us</p> <p>앞으로 우리는 인공지능(AI)을 다양한 분야에서 만나게 될 것입니다. 패들렛의 메모지에 다양한 분야에서 앞으로 인공지능(AI)을 설계하고 운영하는 사람들에게 하고 싶은 말을 적어 보고, 그 이유를 친구들과 이야기 나누어 봅시다.</p> <p>In the future, we will encounter Artificial Intelligence (AI) in various fields. Let's write a message on Padlet's memo paper to the people involved in designing and operating AI in different fields. Discuss the reasons with friends.</p>
★	7월 14일(수) Wednesday, July 14 15:00~16:00 (KST)	<p>【수료식 개최(Completion Ceremony Held)</p> <ul style="list-style-type: none"> ○ 장소(Venue): 도봉구청 M4층 위당홀 (M4, Widang Hall, Dobong-gu Office) ○ 방법: 하이브리드(Hybrid)
DEIF 2024	11월 (November)	<p>【2024. 도봉 ESD 포럼 (Dobong ESD International Forum 2024)</p> <ul style="list-style-type: none"> ○ 목소리를 높이자구요(Raise Your Voice!!) 참여(국내외 학생 참여자 선정) <ul style="list-style-type: none"> ※ 인공지능(AI)에 관한 주제로 1~2분 이내 발표(운영언어: 영어) ○ Participation of "Raise Your Voice!" session (Selection of domestic and international student participants) <ul style="list-style-type: none"> ※ Presentation on the topic of Artificial Intelligence (AI) within 1-2 minutes (Operating language: English)

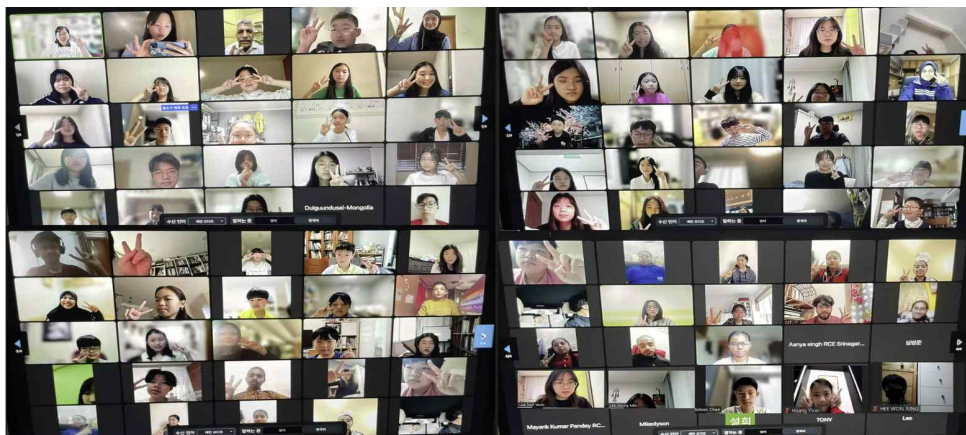
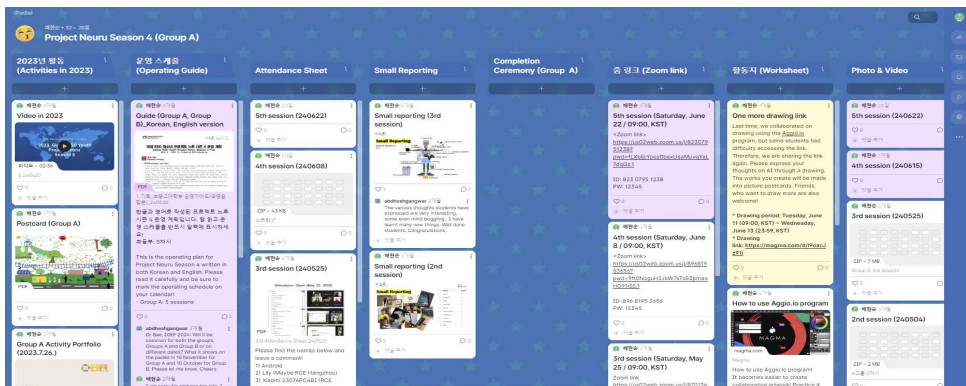
3-1

오리엔테이션 Orientation

우리가 함께한 300분 포착 Capturing 300 Minutes Together

오리엔테이션에 100명이 넘는 학생들이 함께 해 주었습니다. 오랜만에 열린 줌 미팅이라 줌 운영의 기술적 문제가 있기도 했지만, 무난하게 잘 진행이 되었습니다. 언제, 어디서나 패들렛(Padlet)을 접속하는 곳은 프로젝트 느루가 열리는 곳입니다. 학생들이 차시별로 자신의 활동지를 업로딩 할 수 있도록 패들렛을 활용하고, 전반적인 프로젝트 운영사항을 공유했습니다.

Over 100 students joined the orientation. Although there were some technical issues with Zoom since it had been a while since we last used it, the meeting went smoothly. Padlet is where Project Neuru takes place anytime, anywhere. We utilized Padlet so that students could upload their activity sheets for each session and shared overall project operations.



3-2

내 주변에서 만나는 인공지능(AI) Artificial Intelligence (AI) Encounters in My Surroundings

연구문제 1

Research Question 1

- 'AI'를 듣고 떠오르는 단어 3가지 적어보기
- Write 3 words that come to your mind when you hear the world 'Artificial Intelligence (AI)'.

연구문제 2

Research Question 2

- 주변에서 볼 수 있는 인공지능(AI)을 사진 찍고 설명해 보기
- Capturing and Describing Artificial Intelligence (AI) Encounters in My Surrounding.

올해는 청년 매니저(Youth Professional Manager)를 두고 3팀으로 나누어 프로젝트를 진행했습니다. 줌의 소회의실에서 팀별로 나누어 활동지 이야기를 나누고, 다시 메인 줌에서 만나 팀별 리더가 발표하는 시간을 가졌습니다.

This year, the project was conducted with three teams, each managed by a Youth Professional Manager. Teams discussed activity sheets in Zoom breakout rooms and then reconvened in the main Zoom room for team leaders to present.

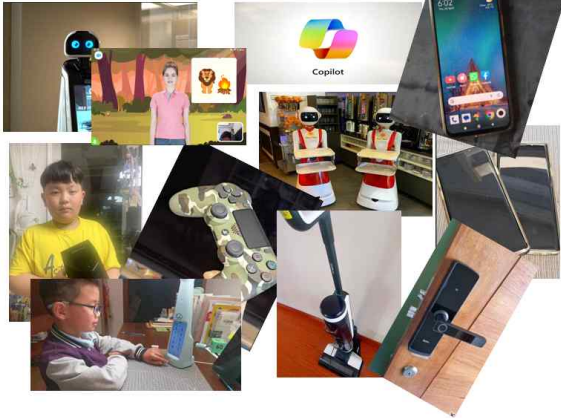


연구문제 1 & 2 결과
Result of Research Question 1 & 2



N=21
Words=415

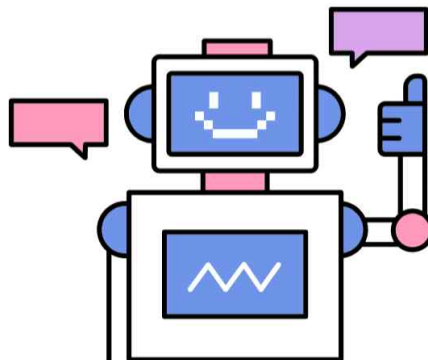
Small Reporting



Word	Count
1 robot	8
2 ChatGPT	5
3 code	3
4 computer	2
5 future	2
6 GenerativeAI	2
7 intelligence	2
8 science	2
9 technology	2
10 tesla	2

전반적으로 학생들은 'AI'라는 단어를 들었을 때 '1순위 로봇, 2순위 ChatGPT, 3순위 코드, 4순위 컴퓨터, 5순위 미래'로 나타났습니다. 주변에서 볼 수 있는 AI에 관해 포토보이스 연구방법으로 진행한 결과, 다양한 물건들을 사진으로 살펴볼 수 있었습니다.

When students were asked about 'AI', the top responses were '**Robot, ChatGPT, Code, Computer, and Future.**' Using the photovoice research method to examine AI in their surroundings, students captured various items in photos.



3-3

만나서 반가워, Ameca! Hello, Ameca!

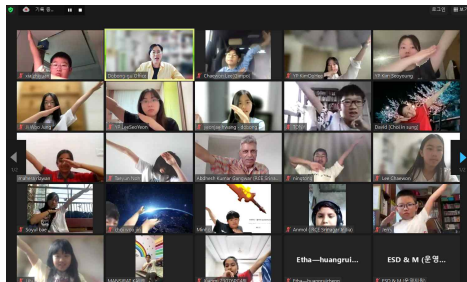
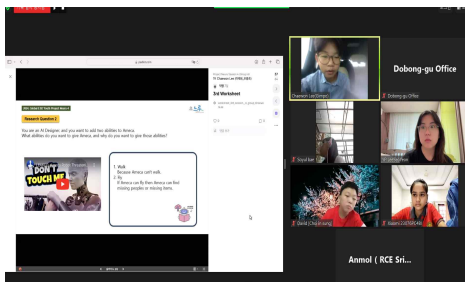
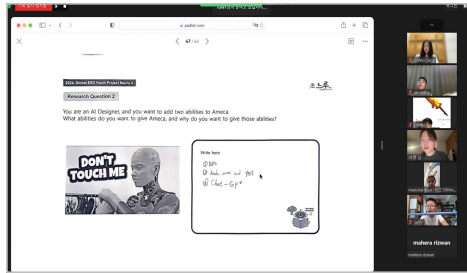
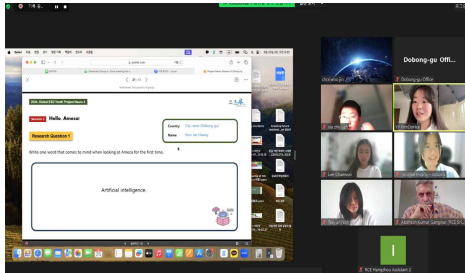
연구문제 1

Research Question 1

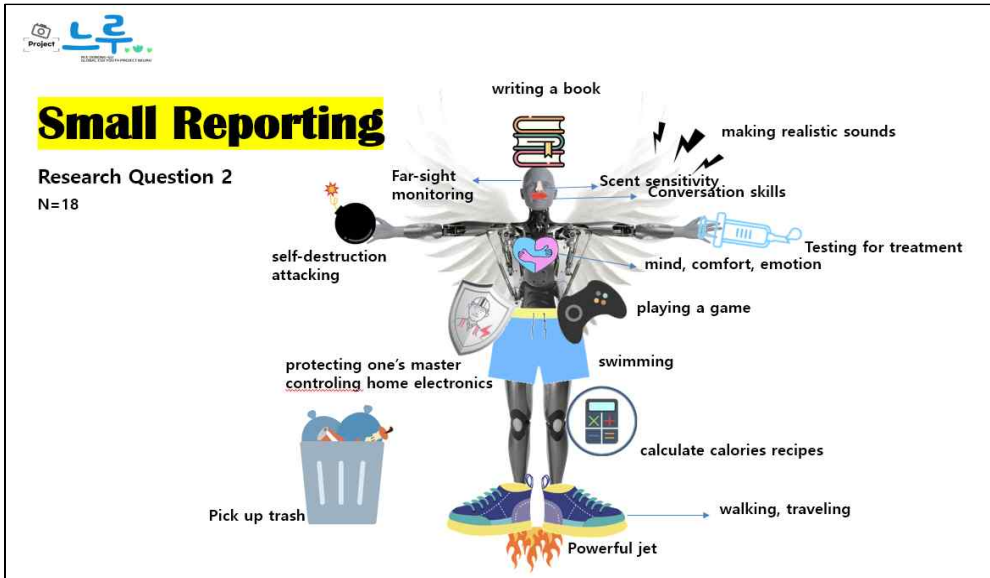
- 'World's Smartest AI Robot' 비디오를 보고 느낀 점을 적어봅시다.
- Write your thoughts after watching the video titled 'World's Smartest AI Robot'.
 - ① Ameca를 보고 처음 떠오르는 단어를 1개 적어봅시다.
 - ① Write one word that comes to mind when looking at Ameca for the first time.
 - ② 당신은 AI 설계자이고, Ameca에게 2가지의 능력을 추가하고 싶습니다. 당신은 어떤 능력을 Ameca에게 주고 싶나요? 왜 그 능력을 주고 싶은지 이유를 작성해 봅시다.
 - ② You are an AI designer, and you want to add two abilities to Ameca.
 - What abilities do you want to give Ameca, and why do you want to give those abilities? Write down the reasons.

팀별 미팅

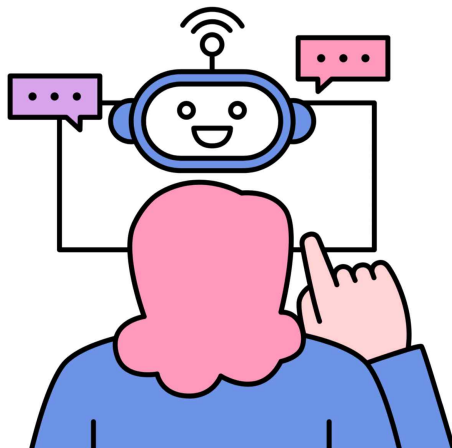
Meeting with each team



연구문제 1 결과
Result of Research Question 1



친구들이 Ameca에게 주고 싶은 능력들을 더해 새로운 Ameca가 탄생되었습니다.
The new Ameca was created by adding the abilities that the students wanted to give it.



3-4

인공지능(AI)과 함께 사는 우리 Living with Artificial Intelligence (AI)

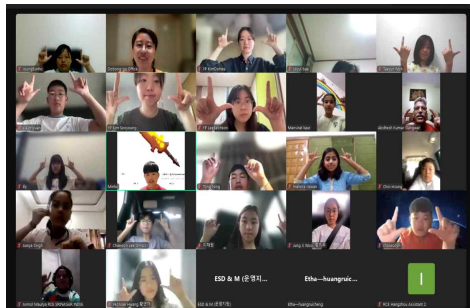
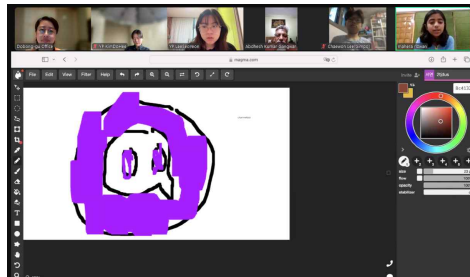
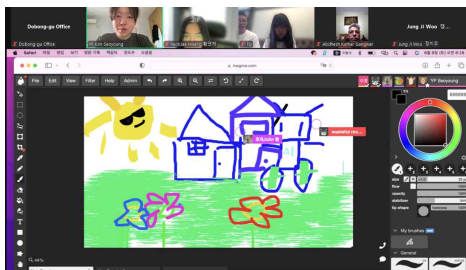
연구문제 1

Research Question 1

- 협동작업(Collaborative Art-works)
- 인공지능 기술이 발달하면서 인공지능이 할 수 있는 일이 점점 다양해지고 있습니다. 인공지능과 함께 살아가는 도시의 모습을 협동하여 그림을 그려 봅시다.
 - ※ 활용 ICT 프로그램: Aggio.io 협업 그림도구
- As AI technology advances, the range of tasks it can perform continues to diversify. Let's collaboratively paint a picture of a city where people live together with AI, taking advantage of the evolving capabilities of artificial intelligence.
 - ※ Utilized ICT programme: Aggio.io, a collaborative drawing tool

팀별 미팅

Meeting with each team



연구문제 1 결과

Result of Research Question 1

3팀으로 나누어 협동작품으로 그린 작품들은 디자이너의 손을 거쳐 멋진 작품으로 탄생되었습니다. 이 작품은 엽서로 제작되어 전 세계 RCE 도시에 전달될 예정입니다. The collaborative artworks created by the three teams were transformed into beautiful pieces by a designer. These artworks will be produced as postcards and sent to RCE cities around the world.



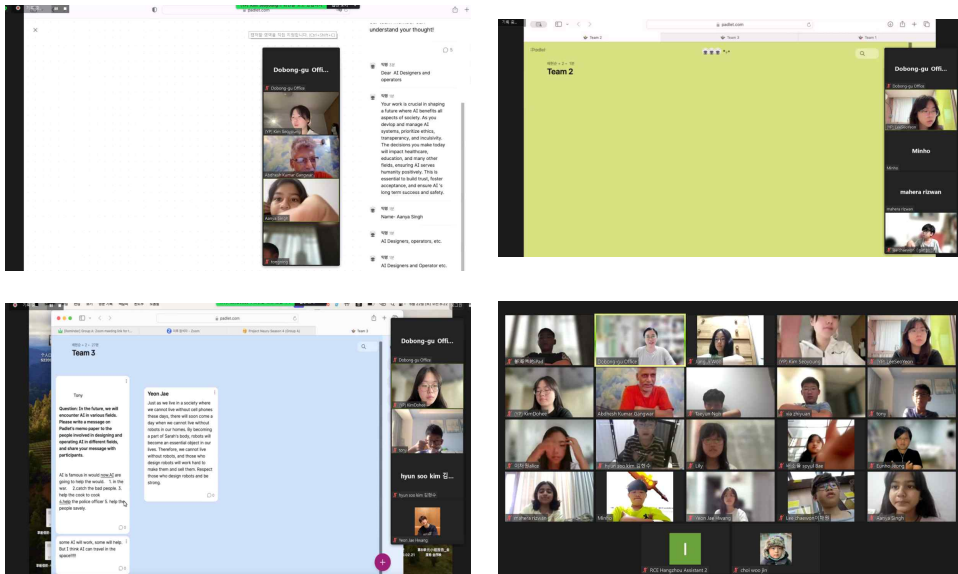
3-5

우리와 함께 할 인공지능(AI) 제대로 바라보기 Taking a Closer Look at Artificial Intelligence (AI) with Us

연구문제 1 Research Question 1

- 앞으로 우리는 인공지능(AI)을 다양한 분야에서 만나게 될 것입니다. 패들렛의 메모지에 다양한 분야에서 앞으로 인공지능(AI)을 설계하고 운영하는 사람들에게 하고 싶은 말을 적어보고, 그 이유를 친구들과 이야기 나누어 봅시다.
- In the future, we will encounter Artificial Intelligence (AI) in various fields. Let's write a message on Padlet's memo to the people involved in designing and operating AI in different fields. Discuss the reasons with friends.

팀별 미팅 Meeting with each team

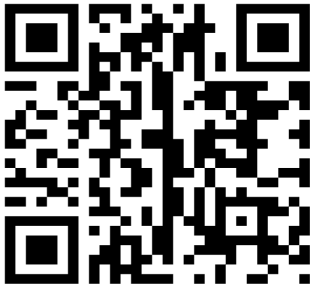


연구문제 1 결과

Result of Research Question 1

3팀이 작성한 내용은 QR코드에서 확인할 수 있습니다.

The content created by the three teams can be accessed via QR codes.



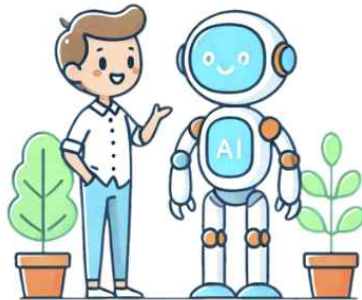
1팀
Team 1



2팀
Team 2

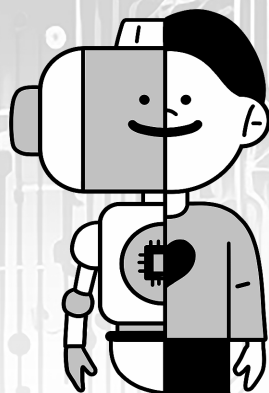


3팀
Team 3



04

학생 활동 모음
Collection of Students Activities



04

학생 활동 모음 Collection of Students Activities

연구참여자 명단: 총 21명

List of research participants: Total 21

Republic of Korea

Chaewon Lee	Dongbuk elementary school
Yeonjae Hwang	Dongbuk elementary school
Eunho Jeong	Seoul Jawoon elementary school
Hyunsoo Kim	Seoul Eulji elementary school
Soyul Bae	Seoul Hancheon elementary school
Minho Jang	Seoul Wonkwang elementary school
Taeyun Noh	Seoul Changdo elementary school
Jiwoo Jung	Seoul Changil elementary school
Insung Choi	Seoul Sinhak elementary school

China (RCE Hangzhou)

Zhiyuan Xia	Hangzhou Yucui Jinghang elementary school
Yi Li	Baochu Tower elementary school
Yichen Sun	Hangzhou Yuhai Foreign Language School
Ruicheng Huang	Jiangbin elementary school
Ning Tong	Hangzhou Daomaoxiang elementary school
Hanyi Zhang	Hangzhou Jinshahu elementary school

India (RCE Srinagar)

Mansirat Kaur	Ben-Hur Gurukul Public School
Aanya Singh	Ben-Hur Gurukul Public School
Mahera Rizwan	Ben-Hur Gurukul Public School
Anmol Maurya	SSJD Inter College

- ★ QR코드를 찍으면 수료한 연구참여자(학생)들의 활동지와 프로젝트 느루 시즌 4의 전반적인 운영사항을 볼 수 있습니다.
- ★ By scanning the QR code, you can see the activity sheets of the students who completed the research and the overall operation details of Project Neuru Season 4.

